



Постановление Главы Верхнесалдинского городского округа

№ 3
от 14 февраля 2017 года

О назначении публичных слушаний по проекту планировки и проекту межевания территории линейного объекта в целях размещения подземного газопровода низкого давления от точки врезки у дома № 34 по улице Комсомольская до надземного газопровода у дома № 41 по улице Карла Либкнехта в городе Верхняя Салда

Рассмотрев проект планировки и проект межевания территории линейного объекта в целях размещения подземного газопровода низкого давления от точки врезки у дома № 34 по улице Комсомольская до надземного газопровода у дома № 41 по улице Карла Либкнехта в городе Верхняя Салда, в

соответствии с Градостроительным кодексом Российской Федерации, пунктом 26 части 1 статьи 16 Федерального закона от 06 октября 2003 года № 131 - ФЗ «Об общих принципах организации местного самоуправления в Российской Федерации», Положением о порядке организации и проведения публичных слушаний на территории Верхнесалдинского городского округа, утверждённым решением Думы городского округа от 23.05.2006 № 41,

ПОСТАНОВЛЯЮ:

1. Назначить публичные слушания по проекту планировки и проекту межевания территории линейного объекта в целях размещения подземного газопровода низкого давления от точки врезки у дома № 34 по улице Комсомольская до надземного газопровода

у дома № 41 по улице Карла Либкнехта в городе Верхняя Салда на 20 марта 2017 года.

2. Организационно-техническое и информационное обеспечение проведения публичных слушаний возложить на администрацию Верхнесалдинского городского округа.

3. Установить срок подачи предложений и рекомендаций участников публичных слушаний по проекту планировки и проекту межевания территории линейного объекта в целях размещения подземного газопровода низкого давления от точки врезки у дома № 34 по улице Комсомольская до надземного газопровода у дома № 41 по улице Карла Либкнехта в городе Верхняя Салда в течение 30 дней с момента опубликования постановления администрации городского округа об организа-

ции проведения публичных слушаний.

4. Настоящее постановление опубликовать в официальном печатном средстве массовой информации «Салдинская газета» и разместить на официальном сайте главы Верхнесалдинского городского округа <http://vsalda.midural.ru>.

5. Контроль за выполнением настоящего постановления возложить на заместителя главы администрации по вопросам реализации инвестиционных проектов и строительства Л.А. Устинову.

А.Н. Забродин,
глава Верхнесалдинского
городского округа

4	<p>Характеристика линейного объекта</p> <p>Проект планировки и межевания территории выполнен на основании документов:</p> <ul style="list-style-type: none"> - Постановления Администрации города №1614 от 13.05.2016г. «О разработке проекта планировки и проекта межевания территории линейного объекта в целях размещения подземного газопровода низкого давления от точки врезки у дома № 34 по улице Комсомольская до надземного газопровода у дома №41 по улице Карла Либкнехта в городе Верхняя Салда» - Генеральный план Верхнесалдинского городского округа, утвержденный решением Думы Верхнесалдинского городского округа от 26 декабря 2012 г. № 97 - Правила землепользования и застройки г. Верхняя Салда, утверждены решением Думы Верхнесалдинского городского округа от 23.03.2016 N 434 - Технические условия на расширение и (или) реконструкцию действующей системы газораспределения и газопотребления от 18.01.2013. - Топографическая основа масштаба 1:500. <p>По содержанию отвечает требованиям статей 42, 43 Градостроительного кодекса Российской Федерации.</p> <p>Целью проекта планировки территории, является:</p> <p>Переукладка подземного газопровода низкого давления от точки врезки у дома 34 по ул. Комсомольская до надземного газопровода у дома 41 по ул. Карла Либкнехта в г. Верхняя Салда с переврезкой существующих подземных (надземных) газопроводов низкого давления Ду 50, Ду 65 в проектируемый газопровод. Трасса расположена в городе Верхняя Салда (кадастровые квартала 66:08:0804006, 66:08:0804007), вдоль улицы Комсомольская, пересекает улицу 25 лет Октября, Парижской коммуны, до улицы Карла Либкнехта.</p> <p>На территории проектирования не установлены красные линии. В пределах границ проектирования назначаются красные линии, координаты которых приведены в таблице 1</p> <p style="text-align: right;">Координаты поворотных точек красных линий : см. табл. 1.</p>		Лист 1
Составлено	Взм. инв. №	Подп. и дата	Име. № подл.
			003-2016-III
			Исх. Копия Листов Межос. Подпись Дана

направленного бурения при прокладке газопровода под автодорогой по ул. Карла Либкнехта.			6
Проектом предусматривается переврезка существующих газопроводов, врезанных в переукладываемый газопровод. Участок работ представляет собой городскую территорию застроенную частными жилыми домами. На всем протяжении трассы проложены инженерные коммуникации различного назначения. На своем пути трасса газопровода низкого давления пересекает автомобильные дороги, воздушные линии электропередач 0,4 кВ, 10 кВ, водопровод, воздушные линии связи. В точке врезки в районе жилого дома № 41 по ул. Карла Либкнехта предусмотрена установка отключающего устройства – крана шарового Ду 65 в надземном исполнении. При решении системы газоснабжения были учтены требования по надежности и бесперебойности газоснабжения, экономичность сооружения.			
В соответствии с Федеральным законом «О промышленной безопасности опасных производственных объектов» от 21.07.1997 № 116-ФЗ проектируемый газопровод относится к опасным производственным объектам.			
Современное использование территории			
Участок работ расположен на территории сложившейся городской застройке.			
Функциональная зона Ж-1А – зона индивидуальных жилых домов городских населенных пунктов.			
На участке проектирования отсутствуют: объекты культурного наследия, особо охраняемые территории регионального и местного значения.			
Природный рельеф трассы нарушен, спланирован насыпными грунтами.			
Ближайший водный объект р. Салда расположена в 0,6 км от участка работ.			
Участок работ расположен на территории сложившейся городской застройки, вне ограниченной природоохранного характера: земель лесного фонда, особо охраняемых природных территорий, водоохранных зон поверхностных водных объектов. Объекты социальной сферы и историко-культурного наследия отсутствуют.			
Вертикальная планировка и инженерная подготовка территории линейного объекта			
Имя	Колу	Лист	№ док
			003-2016-III
Лист			3

направленного бурения при прокладке газопровода под автодорогой по ул. Карла Либкнехта.			6
Проектом предусматривается переврезка существующих газопроводов, врезанных в переукладываемый газопровод. Участок работ представляет собой городскую территорию застроенную частными жилыми домами. На всем протяжении трассы проложены инженерные коммуникации различного назначения. На своем пути трасса газопровода низкого давления пересекает автомобильные дороги, воздушные линии электропередач 0,4 кВ, 10 кВ, водопровод, воздушные линии связи. В точке врезки в районе жилого дома № 41 по ул. Карла Либкнехта предусмотрена установка отключающего устройства – крана шарового Ду 65 в надземном исполнении. При решении системы газоснабжения были учтены требования по надежности и бесперебойности газоснабжения, экономичность сооружения.			
В соответствии с Федеральным законом «О промышленной безопасности опасных производственных объектов» от 21.07.1997 № 116-ФЗ проектируемый газопровод относится к опасным производственным объектам.			
Современное использование территории			
Участок работ расположен на территории сложившейся городской застройке.			
Функциональная зона Ж-1А – зона индивидуальных жилых домов городских населенных пунктов.			
На участке проектирования отсутствуют: объекты культурного наследия, особо охраняемые территории регионального и местного значения.			
Природный рельеф трассы нарушен, спланирован насыпными грунтами.			
Ближайший водный объект р. Салда расположена в 0,6 км от участка работ.			
Участок работ расположен на территории сложившейся городской застройки, вне ограниченной природоохранного характера: земель лесного фонда, особо охраняемых природных территорий, водоохранных зон поверхностных водных объектов. Объекты социальной сферы и историко-культурного наследия отсутствуют.			
Вертикальная планировка и инженерная подготовка территории линейного объекта			
Имя	Колу	Лист	№ док
			003-2016-III
Лист			2

Трассировка объекта капитального строительства

Точки присоединения: - подземный газопровод низкого давления (Ру 0,002 МПа), Ду 150, из стальных труб, проложенный по ул. Комсомольской, с точкой присоединения в районе жилого дома № 34 по ул. Комсомольская; - надземный газопровод низкого давления (Ру 0,002 МПа), Ду 65, из стальных труб, проложенный по ул. Карла Либкнехта, с точкой присоединения в районе жилого дома № 41 по ул. Карла Либкнехта.

Прокладка газопровода низкого давления предусматривается подземно из полиэтиленовых труб ПЭ 80 SDR 11 160x14,6. При строительстве газопровода использован открытый (траншейный) способ и метод наклонно-

направленного бурения при прокладке газопровода под автодорогой по ул. Карла Либкнехта.			6
Проектом предусматривается переврезка существующих газопроводов, врезанных в переукладываемый газопровод. Участок работ представляет собой городскую территорию застроенную частными жилыми домами. На всем протяжении трассы проложены инженерные коммуникации различного назначения. На своем пути трасса газопровода низкого давления пересекает автомобильные дороги, воздушные линии электропередач 0,4 кВ, 10 кВ, водопровод, воздушные линии связи. В точке врезки в районе жилого дома № 41 по ул. Карла Либкнехта предусмотрена установка отключающего устройства – крана шарового Ду 65 в надземном исполнении. При решении системы газоснабжения были учтены требования по надежности и бесперебойности газоснабжения, экономичность сооружения.			
В соответствии с Федеральным законом «О промышленной безопасности опасных производственных объектов» от 21.07.1997 № 116-ФЗ проектируемый газопровод относится к опасным производственным объектам.			
Современное использование территории			
Участок работ расположен на территории сложившейся городской застройке.			
Функциональная зона Ж-1А – зона индивидуальных жилых домов городских населенных пунктов.			
На участке проектирования отсутствуют: объекты культурного наследия, особо охраняемые территории регионального и местного значения.			
Природный рельеф трассы нарушен, спланирован насыпными грунтами.			
Ближайший водный объект р. Салда расположена в 0,6 км от участка работ.			
Участок работ расположен на территории сложившейся городской застройки, вне ограниченной природоохранного характера: земель лесного фонда, особо охраняемых природных территорий, водоохранных зон поверхностных водных объектов. Объекты социальной сферы и историко-культурного наследия отсутствуют.			
Вертикальная планировка и инженерная подготовка территории линейного объекта			
Имя	Колу	Лист	№ док
			003-2016-III
Лист			3

направленного бурения при прокладке газопровода под автодорогой по ул. Карла Либкнехта.			6
Проектом предусматривается переврезка существующих газопроводов, врезанных в переукладываемый газопровод. Участок работ представляет собой городскую территорию застроенную частными жилыми домами. На всем протяжении трассы проложены инженерные коммуникации различного назначения. На своем пути трасса газопровода низкого давления пересекает автомобильные дороги, воздушные линии электропередач 0,4 кВ, 10 кВ, водопровод, воздушные линии связи. В точке врезки в районе жилого дома № 41 по ул. Карла Либкнехта предусмотрена установка отключающего устройства – крана шарового Ду 65 в надземном исполнении. При решении системы газоснабжения были учтены требования по надежности и бесперебойности газоснабжения, экономичность сооружения.			
В соответствии с Федеральным законом «О промышленной безопасности опасных производственных объектов» от 21.07.1997 № 116-ФЗ проектируемый газопровод относится к опасным производственным объектам.			
Современное использование территории			
Участок работ расположен на территории сложившейся городской застройке.			
Функциональная зона Ж-1А – зона индивидуальных жилых домов городских населенных пунктов.			
На участке проектирования отсутствуют: объекты культурного наследия, особо охраняемые территории регионального и местного значения.			
Природный рельеф трассы нарушен, спланирован насыпными грунтами.			
Ближайший водный объект р. Салда расположена в 0,6 км от участка работ.			
Участок работ расположен на территории сложившейся городской застройки, вне ограниченной природоохранного характера: земель лесного фонда, особо охраняемых природных территорий, водоохранных зон поверхностных водных объектов. Объекты социальной сферы и историко-культурного наследия отсутствуют.			
Вертикальная планировка и инженерная подготовка территории линейного объекта			
Имя	Колу	Лист	№ док
			003-2016-III
Лист			2

В рамках вертикальной планировки стоит отметить, что, согласно данным инженерно-геодезических изысканий, в рассматриваемых границах проектирования уже сложена застройка и проложены улицы и проезды и соответственно на ранних стадиях приняты решения по вертикальной планировке. Таким образом, данным проектом дополнительных мероприятий по вертикальной планировке не предусматривается.

Земли, нарушенные при строительстве подземного газопровода, подлежат восстановлению.

Основные технические характеристики линейного объекта:

Для переукладки газопровода низкого давления предусматривается прокладка газопровода, в основном, из полиэтиленовых труб ПЭ 80 SDR 11 ф160x14,6; ф63x5,8 ГОСТ Р 50838-2009 с коэффициентом запаса прочности с=2,6, изотопленных в соответствии с требованиями стандартов и отвечающих требованиям СНиП 42-01-2002 "Газораспределительные системы".

При пересечении газопроводом автомобильных дорог предусматривается прокладка газопровода в полиэтиленовом футляре ПЭ 80 SDR 11 ф315x28,6 с коэффициентом запаса прочности с=2,6 с выводом контрольной трубки в ковер с возвышением над поверхностью земли.

Контрольные трубки выведены в зеленую зону.

Основные характеристики линейного объекта приведены в таблице 2

п/п	Наименование	Местоположение	Наименование по техническому учету	Протяженность по трассе, м	Назначение по технической учету	Оборудование и устройства	Материалы	Глубина заложения	Давление, МПа
1	Переукладка подземного газопровода низкого давления от точки врезки у дома 34 по ул. Карла Либкнехта в г. Верхняя Салда Свердловской области	от точки у дома 34 по ул. Карла Либкнехта в г. Верхняя Салда Свердловской области	Общая протяженность трассы газопровода от точки врезки у дома 34 по ул. Карла Либкнехта в г. Верхняя Салда Свердловской области	339,5 м	коммунальная	труба	полиэтиленовые трубы ПЭ 80 SDR 11 ф160x14,6; ф63x5,8	до 0,1 МПа;	до 0,1 МПа;

Топографические, инженерно-геологические, гидрогеологические, метеорологические и климатические условия участка строительства газопровода

Местоположение площадки проектируемого объекта - Свердловская область, город Верхняя Салда.

Согласно СП 131.13330.2012 «Строительная климатология»

Актуализированная редакция СНиП 23-01-99*, территория Свердловской области, где расположен участок, относится к климатическому району В, зона влажности - нормальная.

Климат района резко-континентальный и характеризуется холодной зимой и теплым летом.

- самый холодный месяц – январь;

- самый теплый месяц – июль;

Климатическая характеристика района строительства:

Имя Колу Лист № док 003-2016-III Лист 5

Имя Колу Лист № док 003-2016-III Лист 4

9	<p>- абсолютная минимальная температура воздуха - 52 °С; - средняя месячная относительная влажность воздуха наиболее холодного месяца – 78 %; - количество осадков за ноябрь-март – 118 мм; - преобладающее направление ветра за декабрь-февраль – юго-восточное; - средняя скорость ветра за январь – 4,1 м/с; - средняя максимальная температура воздуха наиболее теплое месяца + 23,4 °С; - абсолютная максимальная температура воздуха - +36 °С; - средняя месячная относительная влажность воздуха наиболее холодного месяца – 78 %; - количество осадков за апрель-октябрь – 381 мм; - преобладающее направление ветра за июнь-август – западное; - средняя скорость ветра – 2,9 м/с.</p> <p>Рельеф проектируемой трассы газопровода сравнительно ровный, нарушен на застроенных участках, где и спланирован насыпными грунтами. Общий уклон поверхности на юго-восток. Абсолютные отметки поверхности изменяются в пределах от 183,32 до 186,8 м.</p> <p>В инженерно-геологическом разрезе выделены следующие инженерно-геологические элементы:</p> <p>Участок расположен в голозе развития метаморфических горных пород гнейсов и продуктов их выветривания (ИГЭ-3 –дресвяно-щебенистый грунт гнейсов), частично перекрытых чехлом делювиальных пылевато-глинистых отложений четвертичного возраста и насыпными грунтами.</p> <p>Насыпной грунт (ИГЭ-1) имеет повсеместное распространение, вскрытая мощность 0,4-1,0 м и представлен механической смесью суглинка, щебня, древесины и строительного мусора (битый кирпич, асфальт и др.) /з4/Мощность слоя составляет 0,8 м. В зоне сезонного промерзания при дополнительной увлажнении (замачивании) грунты ИГЭ-2, ИГЭ-3 могут обладать сильнопучинистыми свойствами.</p>	Лист 6			
Ис	Колу	Лист	№ док	Подпись	Дата
003-2016-III					
Лин. № подл.	Июн. и дата	Взам. инв. №	Согласовано		

10	<p>Нормативная глубина сезонного промерзания для суглинков составляет 1,78 см, для дресвяно-щебенистых грунтов– 254 см.</p> <p>Межевание территории</p> <p>Ширина полосы отвода 4,25 м в обе стороны.</p> <p>Проект планировки и межевания территории разработан для установления границ участка под строительство газопровода низкого давления в соответствии с техническими регламентами, устанавливающими требования по обеспечению безопасного использования прилегающих территорий.</p> <p>Земли под строительство объекта газификации находятся в ведении администрации Верхнесалдинского городского округа и относятся к землям населённых пунктов. Земельный участок :ЗУ1 (многоконтурный 6 контуров), предоставляемый для газопровода, выделяется из состава земель муниципальной собственности населённого пункта в краткосрочное пользование на период строительства линейного объекта и представляет собой территорию вдоль запроектированной трассы.</p> <p>Вид разрешенного использования в соответствии с классификатором видов разрешенного использования земельных участков: коммунальное обслуживание.</p> <p>Объект расположен в г. Верхняя Салда (кадастровые кварталы 66:08:0804006, 66:08:0804007), вдоль улицы Комсомольская, пересекает улицы 25 лет Октября, Парижской Коммуны, до улицы Карла Либкнехта.</p> <p>Общая площадь испрашиваемого земельного участка: 2795 кв.м.,</p> <p>Из них: - ЗУ 1, площадью 1515 кв.м.</p> <p>Части земельных участков: - 66:08:0000000:130, 66:08:0000000:146, 66:08:0000000:145, 66:08:0000000:134.</p> <p>:130/чзУ1, площадью 1185 кв.м. :146/чзУ1, площадью 19 кв.м. :145/чзУ1, площадью 17 кв.м. :134/чзУ1, площадью 62 кв.м.</p>	Лист 7			
Ис	Колу	Лист	№ док	Подпись	Дата
003-2016-III					
Лин. № подл.	Июн. и дата	Взам. инв. №	Согласовано		

4	<p>1. Общая часть</p> <p>Том 2 «Проект межевания территории» подготовлен АО «ГАЗЭК», согласно материалам инженерно-геодезических, инженерно-геологических изысканий.</p> <p>Проект межевания территории линейного объекта подготовлен в соответствии с требованиями основных действующих законодательных и нормативных документов:</p> <ul style="list-style-type: none"> - Градостроительного кодекса Российской Федерации; - Земельного кодекса Российской Федерации; - Генеральный план Верхнесалдинского городского округа, утвержденный решением Думы Верхнесалдинского городского округа от 26 декабря 2012 г. № 97 - Правила землепользования и застройки г. Верхняя Салда, утверждены решением Думы Верхнесалдинского городского округа от 23.03.2016 N 434 - Документы ГКН; <table border="1"> <thead> <tr> <th>№</th> <th>Наименование документов</th> <th>Реквизиты документа</th> </tr> </thead> <tbody> <tr> <td>1</td> <td>Кадастровый план территории 66:08:0804006</td> <td>05.10.2015 г 66:301/15-655121</td> </tr> <tr> <td>2</td> <td>Кадастровый план территории 66:08:0804007</td> <td>05.10.2015 г 66:301/15-655649</td> </tr> </tbody> </table> <p>2. Цели и задачи.</p> <p>Разработка проекта межевания территории осуществляется для определения земельных участков необходимых для размещения объекта, а так же определения необходимости отвода частей земельных участков из ранее сформированных земельных участков. Образование земельных участков необходимо на период строительства объекта газификации.</p> <p>Подготовка проекта межевания осуществлена применительно застроенным территориям, расположенным в границах элементов планировочной структуры. Объектом формирования проекта межевания и проекта планировки территории является объект местного значения «Переулка подземного газопровода низкого давления от точки врезки у дома 34 по ул. Комсомольская до надземного газопровода у дома 41 по ул. Карла Либкнехта в г. Верхняя Салда».</p> <p>Проект межевания территории линейного объекта, выполненный в составе проекта планировки территории, подготовлен на основании Постановления Администрации города №1614 от 13.05.2016г. «О разработке проекта планировки и проекта межевания территории линейного объекта в целях размещения подземного газопровода низкого давления от точки врезки у дома № 34 по улице Комсомольская до надземного газопровода у дома №41 по улице Карла Либкнехта в городе Верхняя Салда»</p> <p>3. Существующее положение.</p> <p>Настоящий участок строительства под объект «Переулка подземного газопровода низкого давления от точки врезки у дома 34 по ул. Комсомольская до надземного газопровода у дома 41 по ул. Карла Либкнехта в г. Верхняя Салда» расположен в центральной части г. Верхняя Салда. С точки зрения хозяйственного освоения и технических нарузок можно выделить наличие на территории изысканий коммуникаций: воздушные линии электропередач 0,4 кВ, 10 кВ, водопровод, линии связи.</p>	№	Наименование документов	Реквизиты документа	1	Кадастровый план территории 66:08:0804006	05.10.2015 г 66:301/15-655121	2	Кадастровый план территории 66:08:0804007	05.10.2015 г 66:301/15-655649	Лист I
№	Наименование документов	Реквизиты документа									
1	Кадастровый план территории 66:08:0804006	05.10.2015 г 66:301/15-655121									
2	Кадастровый план территории 66:08:0804007	05.10.2015 г 66:301/15-655649									
Ис	Колу	Лист	№ док	Подпись	Дата						
003-2016-III											
Лин. № подл.	Июн. и дата	Взам. инв. №	Согласовано								

5	<p>Участок объекта газификации пересекает:</p> <ul style="list-style-type: none"> - проезды. Перечень сведений пересечений с проездами см. табл.1. <table border="1"> <thead> <tr> <th rowspan="2">№ п/п Категория земель</th> <th rowspan="2">Местоположение</th> <th colspan="2">Сведения о земельном участке</th> <th rowspan="2">Площадь ЗУ</th> <th rowspan="2">Полицательный номер ЗУ</th> <th rowspan="2">Полицательный номер ЗУ</th> <th rowspan="2">Площадь по сведениям ГКУ</th> <th rowspan="2">Правообладатель</th> </tr> <tr> <th>Кадастровый номер ЗУ</th> <th>Номер части ЗУ</th> </tr> </thead> <tbody> <tr> <td>1</td> <td>Земли населенных пунктов</td> <td>Свердловская, г. Верхняя Салда, ул. Комсомольская</td> <td>66:08:0000000:130</td> <td>:130/чзУ1</td> <td>0</td> <td>1185 кв.м.</td> <td>Верхнесалдинский городской округ</td> </tr> <tr> <td>2</td> <td>Земли населенных пунктов</td> <td>обл. Свердловская, г. Верхняя Салда, ул. 25 Октября</td> <td>66:08:0000000:146</td> <td>:146/чзУ1</td> <td>6</td> <td>19 кв.м.</td> <td>Верхнесалдинский городской округ</td> </tr> <tr> <td>3</td> <td>Земли населенных пунктов</td> <td>обл. Свердловская, г. Верхняя Салда, ул. Парижской Коммуны</td> <td>66:08:0000000:145</td> <td>:145/чзУ1</td> <td>5</td> <td>17 кв.м.</td> <td>Верхнесалдинский городской округ</td> </tr> <tr> <td>4</td> <td>Земли населенных пунктов</td> <td>обл. Свердловская, г. Верхняя Салда, ул. Карла Либкнехта, от ул. Энгельса до Глуба</td> <td>66:08:0000000:134</td> <td>:134/чзУ1</td> <td>4</td> <td>62 кв.м.</td> <td>Верхнесалдинский городской округ</td> </tr> </tbody> </table> <p>4. Параметры отводимого земельного участка, потребности в площадях.</p> <p>Проект планировки и межевания территории разработан для установления границ участка под строительство газопровода низкого давления в соответствии с техническими регламентами, устанавливающими требования по обеспечению безопасного использования прилегающих территорий.</p> <p>Земли под строительство объекта газификации находятся в ведении администрации Верхнесалдинского городского округа и относятся к землям населённых пунктов. Земельный участок :ЗУ1 (многоконтурный 6 контуров), предоставляемый для газопровода, выделяется из состава земель муниципальной собственности населённого пункта в краткосрочное пользование на период строительства линейного объекта и представляет собой территорию вдоль запроектированной трассы.</p> <p>Вид разрешенного использования в соответствии с классификатором видов разрешенного использования земельных участков: коммунальное обслуживание.</p> <p>Общая площадь испрашиваемого земельного участка: 2795 кв.м.,</p> <p>Из них:</p> <p>- ЗУ 1, площадью 1515 кв.м.</p> <p>Части земельных участков: - 66:08:0000000:130, 66:08:0000000:146, 66:08:0000000:145, 66:08:0000000:134.</p>	№ п/п Категория земель	Местоположение	Сведения о земельном участке		Площадь ЗУ	Полицательный номер ЗУ	Полицательный номер ЗУ	Площадь по сведениям ГКУ	Правообладатель	Кадастровый номер ЗУ	Номер части ЗУ	1	Земли населенных пунктов	Свердловская, г. Верхняя Салда, ул. Комсомольская	66:08:0000000:130	:130/чзУ1	0	1185 кв.м.	Верхнесалдинский городской округ	2	Земли населенных пунктов	обл. Свердловская, г. Верхняя Салда, ул. 25 Октября	66:08:0000000:146	:146/чзУ1	6	19 кв.м.	Верхнесалдинский городской округ	3	Земли населенных пунктов	обл. Свердловская, г. Верхняя Салда, ул. Парижской Коммуны	66:08:0000000:145	:145/чзУ1	5	17 кв.м.	Верхнесалдинский городской округ	4	Земли населенных пунктов	обл. Свердловская, г. Верхняя Салда, ул. Карла Либкнехта, от ул. Энгельса до Глуба	66:08:0000000:134	:134/чзУ1	4	62 кв.м.	Верхнесалдинский городской округ	Лист 2
№ п/п Категория земель	Местоположение			Сведения о земельном участке							Площадь ЗУ	Полицательный номер ЗУ	Полицательный номер ЗУ	Площадь по сведениям ГКУ	Правообладатель																														
		Кадастровый номер ЗУ	Номер части ЗУ																																										
1	Земли населенных пунктов	Свердловская, г. Верхняя Салда, ул. Комсомольская	66:08:0000000:130	:130/чзУ1	0	1185 кв.м.	Верхнесалдинский городской округ																																						
2	Земли населенных пунктов	обл. Свердловская, г. Верхняя Салда, ул. 25 Октября	66:08:0000000:146	:146/чзУ1	6	19 кв.м.	Верхнесалдинский городской округ																																						
3	Земли населенных пунктов	обл. Свердловская, г. Верхняя Салда, ул. Парижской Коммуны	66:08:0000000:145	:145/чзУ1	5	17 кв.м.	Верхнесалдинский городской округ																																						
4	Земли населенных пунктов	обл. Свердловская, г. Верхняя Салда, ул. Карла Либкнехта, от ул. Энгельса до Глуба	66:08:0000000:134	:134/чзУ1	4	62 кв.м.	Верхнесалдинский городской округ																																						
Ис	Колу	Лист	№ док	Подпись	Дата																																								
003-2016-III																																													
Лин. № подл.	Июн. и дата	Взам. инв. №	Согласовано																																										

:130/чз1, площадью 1185 кв. м.
:146/чз1, площадью 19 кв. м.
:145/чз1, площадью 17 кв. м.
:134/чз1, площадью 62 кв. м.

Экспликация образуемых земельных участков см. табл. 2. Таблица №2

№	номер ЗУ/чз	Кадастровый квартал	Площадь земельного участка (частли) по объекту газификации м2	1515 аренда	66.08.08.040 06	66.08.08.040 07	1185 аренда	66.08.08.040 06	66.08.08.040 07	17 аренда	66.08.08.040 06	66.08.08.040 07	19 аренда	66.08.08.040 06	66.08.08.040 07	62 аренда	66.08.08.040 07
1	:ЗУ1	66.08.08.040 06	1515	аренда коммунальное обслуживание	Земли населенных пунктов												
2	:130/чз1	66.08.08.040 06	1185	аренда	Под объект газификации	Земли населенных пунктов											
3	:145/чз1	66.08.08.040 06	17	аренда	Под объект газификации	Земли населенных пунктов											
4	:146/чз1	66.08.08.040 06	19	аренда	Под объект газификации	Земли населенных пунктов											
5	:134/чз1	66.08.08.040 07	62	аренда	Под объект газификации	Земли населенных пунктов											

Ширина полосы отвода составляет 6,5 м.
Формируемый земельный участок под линейный объект расположен в следующих кадастровых кварталах: 66.08.08.040.06, 66.08.08.040.07

Основные характеристики земельных участков по сведениям Государственного кадастрового учета:
1. 66.08.0000000:130 – Разрешенное использование «Под автомобильную дорогу общесо пользования», уточн пл.
2. 66.08.0000000:134 – Разрешенное использование «Под автомобильную дорогу общесо пользования», уточн. площадь
3. 66.08.0000000:145 – Разрешенное использование «Под автомобильную дорогу общесо пользования», уточн. площадь
4. 66.08.0000000:146 – Разрешенное использование «Под автомобильную дорогу общесо пользования», уточн. площадь

Сведения о нахождении на земельном участке объектов культурного наследия
На данной территории объекты культурного наследия, включенные в единый Государственный реестр, либо выявленные объекты культурного наследия, отсутствуют.

Сведения о зонах публичных сервитутов

Изм.	Колу	Лист	№док	Подпись	Дата
003-2016-ПМ					Лист 3

На данном земельном участке зон действия публичных сервитутов не установлены.
Сведения о зонах с особыми условиями использования территории
В целях обеспечения сохранности газоснабжения, создания нормальных условий эксплуатации, предотвращения аварий и несчастных случаев, в перспективе предусматривается организация охранной зоны действующего газопровода, разработанная на основании «Правил охраны газораспределительных сетей», утвержденных постановлением Правительства РФ от 20 ноября 2009г. № 878.

Контроль за соблюдением этих правил возлагается на территориальные предприятия по эксплуатации газосетевого хозяйства.

Для газораспределительных сетей устанавливаются следующие охраняемые зоны:
- вдоль трассы наружных газопроводов - в виде территории, ограниченной основными линиями, проходящими на расстоянии 2 метров с каждой стороны газопровода;
- вдоль трасс подземных газопроводов из полиэтиленовых труб при использовании медного провода для обозначения трассы газопровода – в виде территории, ограниченной основными линиями, проходящими на расстоянии 3 метров от газопровода со стороны провода и 2 метров – с противоположной стороны.

Чертеж межевания территории под проектируемый объект: «Переулка подземного газопровода низкого давления от точки врезки у дома 34 по ул. Комсомольская до надземного газопровода у дома 41 по ул. Карла Либкнехта в г. Верхняя Салда» подготовлен на основании имеющихся данных, полученных в ФГБУ ФКП «Росреестр», с учетом сохранения границ ранее образованных земельных участков, зарегистрированных в ГКН, с формированием границ земельного участка расположенного на землях находящихся в государственной или муниципальной собственности (землях общесо пользования) в целях строительства линейного объекта и дальнейшей реализации прав.

Ведомость координат земельного участка :

:ЗУ1 (инноконтурный 6 контуров) см. табл. 3.

Таблица №3

Сведения об образуемых земельных участках и их частях					
1. Сведения о характерных точках границ образуемых земельных участков					
Обозначение земельного участка :ЗУ1	Координаты, м		Средняя квадратическая погрешность положения характерной точки (М), м	4	Описание закрепления точки
	X	Y			
1	2	3	4	5	
Н1	525218.39	1529296.09	0.10	-	-
Н2	525223.02	1529296.78	0.10	-	-
Н3	525209.95	1529393.69	0.10	-	-
Н4	525206.51	1529405.11	0.10	-	-
Н5	525202.00	1529404.31	0.10	-	-

Изм.	Колу	Лист	№док	Подпись	Дата
003-2016-ПМ					Лист 4

Координаты поворотных точек границы частей земельных участков : см. табл. 4.

Таблица №4

Сведения об образуемых земельных участках и их частях					
1. Сведения о характерных точках границ образуемых земельных участков					
Обозначение характерных точек границ	Координаты, м		Средняя квадратическая погрешность положения характерной точки (М), м	4	Описание закрепления точки
	X	Y			
1	2	3	4	5	
Н27	458917.92	1500340.86	0.10	-	-
Н45	458915.54	1500341.85	0.10	-	-
Н46	458915.39	1500341.78	0.10	-	-
Н28	458916.42	1500340.41	0.10	-	-
Н27	458917.92	1500340.86	0.10	-	-
Н31	525257.34	1529101.67	0.10	-	-
Н47	525260.12	1529102.07	0.10	-	-
Н48	525257.93	1529117.41	0.10	-	-
Н40	525253.93	1529145.63	0.10	-	-
Н44	525252.78	1529152.23	0.10	-	-
Н43	525249.76	1529174.10	0.10	-	-
Н19	525249.05	1529178.35	0.10	-	-
Н24	525232.35	1529270.74	0.10	-	-
Н49	525228.63	1529285.3	0.10	-	-
Н50	525224.87	1529309.95	0.10	-	-
Н51	525224.22	1529314.21	0.10	-	-
Н52	525220.61	1529337.97	0.10	-	-
Н54	525215.48	1529344.82	0.10	-	-
Н55	525215.01	1529372.33	0.10	-	-
Н4	525210.57	1529405.77	0.10	-	-
Н4	525206.51	1529405.11	0.10	-	-
Н3	525209.95	1529393.69	0.10	-	-
Н2	525223.02	1529296.78	0.10	-	-
Н56	525223.51	1529293.6	0.10	-	-
Н13	525223.58	1529293.13	0.10	-	-
Н12	525244.68	1529178.11	0.10	-	-
Н33	525245.35	1529173.43	0.10	-	-
Н32	525248.71	1529151.77	0.10	-	-
Н31	525257.34	1529101.67	0.10	-	-
Н55	525210.57	1529405.70	0.10	-	-
Н45	525209.57	1529413.22	0.10	-	-
Н27	525205.55	1529412.29	0.10	-	-
Н26	525205.55	1529411.89	0.10	-	-
Н25	525201.03	1529410.97	0.10	-	-
Н5	525202.00	1529404.31	0.10	-	-
Н4	525206.51	1529405.11	0.10	-	-
Н55	525210.57	1529405.70	0.10	-	-
Н13	525223.58	1529293.13	0.10	-	-
Н56	525223.51	1529293.60	0.10	-	-
Н2	525223.02	1529296.78	0.10	-	-
Н1	525218.39	1529296.09	0.10	-	-
Н14	525218.94	1529292.43	0.10	-	-

Изм.	Колу	Лист	№док	Подпись	Дата
003-2016-ПМ					Лист 6

Сведения об образуемых земельных участках и их частях
1. Сведения о характерных точках границ образуемых земельных участков

Обозначение земельного участка :ЗУ1	Координаты, м		Средняя квадратическая погрешность положения характерной точки (М), м	Описание закрепления точки
	X	Y		
Н6	525203.00	1529397.47	0.10	-
Н7	525205.92	1529371.63	0.10	-
Н8	525211.10	1529343.44	0.10	-
Н9	525212.21	1529336.65	0.10	-
Н10	525216.47	1529308.67	0.10	-
Н1	525218.39	1529296.09	0.10	-
Н11	525240.85	1529177.40	0.10	-
Н19	525249.05	1529178.35	0.10	-
Н20	525249.29	1529178.39	0.10	-
Н21	525246.90	1529192.99	0.10	-
Н22	525237.38	1529251.06	0.10	-
Н23	525234.44	1529262.58	0.10	-
Н24	525235.35	1529270.74	0.10	-
Н19	525249.05	1529178.35	0.10	-
Н25	525201.03	1529410.97	0.10	-
Н26	525205.55	1529411.89	0.10	-
Н27	525205.55	1529412.29	0.10	-
Н28	525203.68	1529423.77	0.10	-
Н29	525199.74	1529423.40	0.10	-
Н30	525200.45	1529414.94	0.10	-
Н25	525201.03	1529410.97	0.10	-
Н31	525257.34	1529101.67	0.10	-
Н32	525248.71	1529151.77	0.10	-
Н33	525245.35	1529173.43	0.10	-
Н34	525241.62	1529172.73	0.10	-
Н35	525242.41	1529167.88	0.10	-
Н36	525245.88	1529141.62	0.10	-
Н37	525249.51	1529116.21	0.10	-
Н38	525251.70	1529100.87	0.10	-
Н31	525257.34	1529101.67	0.10	-
Н39	525253.93	1529145.63	0.10	-
Н40	525252.39	1529157.16	0.10	-
Н41	525250.81	1529169.12	0.10	-
Н42	525249.99	1529174.14	0.10	-
Н43	525249.76	1529174.10	0.10	-
Н44	525252.78	1529152.23	0.10	-
Н39	525253.93	1529145.63	0.10	-

Изм.	Колу	Лист	№док	Подпись	Дата
003-2016-ПМ					Лист 5

Сведения об образуемых земельных участках и их частях			
1. Сведения о характеристиках почнок границ образуемых земельных участков			
Обозначение характеристик точек границ	Координаты, м		Средняя квадратическая погрешность положения характерной точки (Мп), м
	X	Y	
H13	525223.58	1529293.13	0.10
:146°43у(1)			
H33	525245.35	1529173.43	0.10
H11	525244.68	1529176.11	0.10
H11	525240.85	1529177.4	0.10
H34	525241.62	1529172.73	0.10
H33	525245.35	1529173.43	0.10
:146°43у(2)			
H42	525249.99	1529174.14	0.10
H20	525249.29	1529176.39	0.10
H19	525249.05	1529176.35	0.10
H43	525249.76	1529174.10	0.10
H2	525249.99	1529174.14	0.10

Координаты поворотных точек красных линий : см. табл. 5

Таблица №5

Обозначение характеристик точек границ	Координаты, м		
	X	Y	Z
1	525 278.60	1 529 166.82	
2	525 254.32	1 529 162.42	
3	525 265.73	1 529 097.27	
4	525 215.66	1 529 289.98	
5	525 218.39	1 529 290.41	
6	525 229.05	1 529 240.92	
7	525 238.08	1 529 189.52	
8	525 232.59	1 529 188.41	
9	525 273.40	1 529 195.67	
10	525 251.65	1 529 191.66	
11	525 234.00	1 529 290.00	
12	525 245.18	1 529 291.36	
13	525 213.26	1 529 304.42	
14	525 215.71	1 529 304.98	
15	525 205.92	1 529 371.63	
16	525 202.61	1 529 397.69	
17	525 190.55	1 529 395.70	
18	525 228.96	1 529 401.88	
19	525 217.40	1 529 400.21	
20	525 230.24	1 529 302.45	
21	525 243.32	1 529 304.04	
22	525 237.93	1 529 156.35	
23	525 241.24	1 529 156.95	
24	525 252.34	1 529 095.14	
25	525 187.35	1 529 411.52	
26	525 199.63	1 529 413.99	
27	525 198.00	1 529 425.70	

003-2016-ПМ

Лист 7

Ис Колу Лист №док Подпись Дата

Лин. № подл.

Подп. и дата

Взам. инв. №

Составлено

11

Координаты поворотных точек охранной зоны: см. табл. 6. (показаны на чертеже зон с особыми условиями использования территории)

Таблица №6

Обозначение характеристик точек границ	Координаты, м	
	X	Y
1	525257.69	1529101.72
2	525251.92	1529142.18
3	525248.38	1529168.87
4	525234.98	1529250.63
5	525230.00	1529270.00
6	525226.2	1529284.96
7	525218.17	1529337.73
8	525212.58	1529372.05
9	525208.33	1529396.07
10	525205.86	1529421.85
11	525200.06	1529421.3
12	525200.5	1529417.33
13	525201.26	1529417.40
14	525203.39	1529395.27
15	525207.77	1529370.48
16	525213.23	1529336.98
17	525221.34	1529283.82
18	525230.06	1529249.69
19	525243.35	1529168.76
20	525247.48	1529137.87
21	525252.75	1529101.03

№ Наименование показателя Единица измерения

1. Площадь проектируемой территории - всего 2795 кв.м

2. Территории, подлежащие межеванию 2795 кв.м

(земли населенных пунктов (Верхнесалдинский аэродромской округе)

3. Территории, не подлежащие межеванию -

003-2016-ПМ

Лист 8

Ис Колу Лист №док Подпись Дата

Лин. № подл.

Подп. и дата

Взам. инв. №

Составлено

11

4

1. Общая часть

Проект планировки территории подтоплен АО «ГАЗЭК», согласно материалам инженерно-геодезических, инженерно-геологических изысканий в 2016 году.

Проект планировки территории линейного объекта подготовлен в соответствии с требованиями основных действующих законодательных и нормативных документов:

- Градостроительного кодекса Российской Федерации;

- Земельного кодекса Российской Федерации;

- Приказа Минэкономразвития России от 01.09.2014 №540 «Об утверждении классификатора видов разрешенного использования земельных участков»;

- Федеральный закон от 23.06.2014 №171-ФЗ «О внесении изменений в Земельный кодекс Российской Федерации и отдельные законодательные акты Российской Федерации»;

- Федеральный закон от 24.07.2007 №221-ФЗ «О государственном кадастре недвижимости»;

- Федеральный закон от 21.07.1997 № 122-ФЗ «О государственной регистрации прав на недвижимое имущество и сделок с ним»;

- Генеральный план Верхнесалдинского городского округа, утвержденный решением Думы

Верхнесалдинского городского округа от 26 декабря 2012 г. № 97

- Правила землепользования и застройки г. Верхняя Салда, утвержденные решением Думы

Верхнесалдинского городского округа от 23.03.2016 N 434

2. Существующее положение

Настоящий участок строительства под объект: «Переулка подземного газопровода низкого давления от точки врезки у дома 34 по ул. Комсомольская до подземного газопровода у дома 41 по ул. Карла Либкнехта в г. Верхняя Салда» расположен в центральной части г. Верхняя Салда и предусматривает переувлажнение существующих газопроводов, врезанных в переувлажненный газопровод.

Точки присоединения:

- подземный газопровод низкого давления (Ру 0,002 МПа), Ду 150, из стальных труб, проложенный по ул. Комсомольской, с точкой присоединения в районе жилого дома № 34 по ул. Комсомольская;

- подземный газопровод низкого давления (Ру 0,002 МПа), Ду 65, из стальных труб, проложенный по ул. Карла Либкнехта, с точкой присоединения в районе жилого дома № 41 по ул. Карла Либкнехта.

Проектом предусматривается переувлажнение существующих газопроводов, врезанных в переувлажненный газопровод.

80 SDR 11 160x14,6; ф63x5,8 В точке врезки в районе жилого дома № 41 по ул. Карла Либкнехта предусмотрена установка отключающего устройства – крана шарового Ду 65 в надземном исполнении.

В соответствии с Федеральным законом «О промышленной безопасности опасных производственных объектов» от 21.07.1997 № 116-ФЗ проектируемый газопровод относится к опасным производственным объектам.

Объект строительства расположен на застроенной территории вдоль частной малоэтажной жилой застройки, вдоль проезжей части.

3. Краткая физико-географическая характеристика района работ

003-2016-МО ПП

Лист 1

Ис Колу Лист №док Подпись Дата

Лин. № подл.

Подп. и дата

Взам. инв. №

Составлено

5

Местоположение площадки проектируемого объекта - Свердловская область, г. Верхняя Салда. Согласно СНиП 23-01-99 территория Свердловской области, где расположен участок, относится к климатическому району В, зона влажности - нормальная.

Климат района резко-континентальный и характеризуется холодной зимой и теплым летом.

Климатическая характеристика района строительства:

- самый холодный месяц – январь;

- температура воздуха наиболее холодной пятидневки - 35 °С;

- средняя максимальная температура воздуха наиболее теплого месяца + 23,1 °С;

- преобладающее направление ветра – западное.

Рельеф проектируемой трассы газопровода сравнительно ровный, нарушен на застроенных участках, где и спланирован насыпными грунтами. Общий уклон поверхности на юго-восток.

Абсолютные отметки поверхности изменяются в пределах от 183,32 до 186,8 м.

В инженерно-геологическом разрезе выделены следующие инженерно - геологические элементы:

ИГЭ-1 – насыпной грунт, предельно сыпучий, смесь суглинка, щебня, дресвы и строительного мусора;

ИГЭ-2 – суглинок и супесь элювиальные;

ИГЭ-3 – дресвяно-щебнистый грунт аэлокс.

В зоне сезонного промерзания при допустимом увлажнении (замачивании) грунты ИГЭ-2, ИГЭ-3 могут обладать сильнопучинистыми свойствами.

Нормальная глубина сезонного промерзания для суглинка составляет 1,78 м, для дресвяно-щебнистых грунтов - 254 см.

Коррозия арматур - средняя

По отношению к бетонным и железобетонным конструкциям в нормальной зоне влажности грунты ИГЭ-1, ИГЭ-2, ИГЭ-3 – неагрессивны.

4. Характеристика трассы линейного объекта

Трассы проектируемых сетей газопровода низкого давления определены в результате изысканий и выверены, как наиболее приемлемые на данном участке, на основе экономической целесообразности и экологической доступности.

Техническая зона для трассы межстральных инженерных коммуникаций

частично сформированы в границах территории, используемой для эксплуатации

объектов инженерной инфраструктуры. На данной территории охраняемые зоны не сформированы.

Прокладка газопровода низкого давления предусматривается подземно из полиэтиленовых труб ПЭ 80 SDR 11 160x14,6. При строительстве газопровода использован открытый (траншейный) способ и метод наклонно-направленного бурения при прокладке газопровода под автодорогой по ул. Карла Либкнехта.

В точке врезки в районе жилого дома № 41 по ул. Карла Либкнехта предусмотрена установка отключающего устройства – крана шарового Ду 65 в надземном исполнении.

Полиэтиленовый газопровод для компенсации температурных удлинений должен укладываться в траншею с помощью естественного изгиба (змейки) в горизонтальной плоскости.

Радиус поворота полиэтиленового газопровода должен быть не менее двадцати пяти наружных диаметров трубы.

После укладки газопровода засыпка песком на высоту не менее 0,2м с трамбовкой пазух.

Ширина траншеи по постели при траншейной прокладке должна быть не менее D+200мм для труб диаметром до 110мм включительно и D+300мм для труб диаметром свыше 110мм.

При обнаружении действующих подземных коммуникаций и других сооружений, не обозначенных в данной проектной документации, земляные работы должны быть приостановлены, и на место работы вызваны представители организаций, эксплуатирующих эти сооружения.

003-2016-МО ПП

Лист 2

Ис Колу Лист №док Подпись Дата

Лин. № подл.

Подп. и дата

Взам. инв. №

Составлено

Строительство осуществляется в пределах полосы отвода.		7
Таблица №1		
№ п/п	Наименование	Показатель
1	Общая протяженность трассы газопровода, м	339,5
2	Требуемая площадь полосы отвода, га	0,2
3	Ширина полосы отвода при использовании существующих бороз.	8,5

5. Описание решений по организации рельефа трассы

После завершения строительства газопровода уровень земли следует восстановить в прежних отметках и уезжать их с отметками прилегающего благоустройства.

6. Защита территории от чрезвычайных ситуаций природного и техногенного характера, проведение мероприятий по гражданской обороне и обеспечению пожарной безопасности

Основной задачей гражданской обороны является предупреждение или снижение возможных потерь и разрушений в результате аварий, катастроф, стихийных бедствий, обеспечение устойчивого функционирования жилого образования, создание оптимальных условий для восстановления нарушения производства.

Мероприятия по предупреждению возможных аварий, катастроф, снижению их последствий представляется собой комплекс организационных, инженерно-технических мероприятий, направленных на выявление и устранение причин аварий, максимального снижения возможных разрушений и потерь в случае, если эти процессы полностью не удаётся устранить, а так же на создание благоприятных условий для проведения аварийно-спасательных и других неотложных работ. Их содержание определяет требования охраны труда, техники безопасности, противопожарной безопасности, правилами эксплуатации энергетических установок, подъемно-кранового оборудования, и т.д.

В целях обеспечения сохранности газоснабжения, создания нормальных условий эксплуатации, предотвращения аварий и несчастных случаев, в перспективе предусматривается организация охранной зоны действующего газопровода, разработанная на основании "Травел охраны газораспределительных сетей", утвержденный постановлением Правительством РФ от 20 ноября 2000г.. № 878.

Контроль за соблюдением этих травел возлагается на территориальные предприятия по эксплуатации газового хозяйства.

Для газораспределительных сетей устанавливаются следующие охраняемые зоны:

- вдоль трассы наружных газопроводов - в виде территории, ограниченной линиями, проходящими на расстоянии 2 метров с каждой стороны газопровода;
- вдоль трасс подземных газопроводов из полиэтиленовых труб при использовании медного провода для обозначения трассы газопровода – в виде территории, ограниченной линиями, проходящими на расстоянии 3 метров от газопровода со стороны провода и 2 метров – с противоположной стороны.

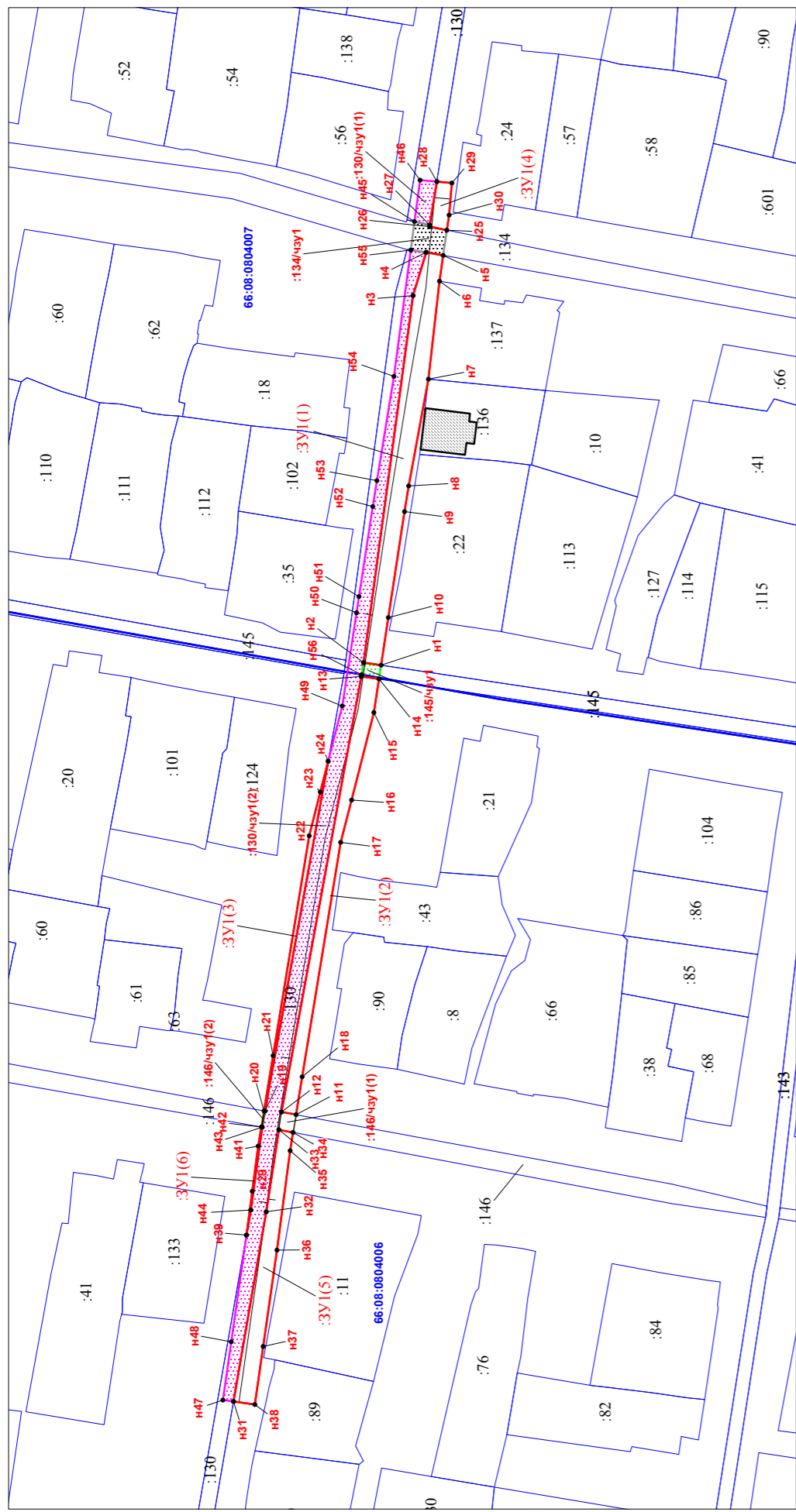
Ис	Колу	Лист	№ док	Подпись	Дата
003-2016-МО ПП					Лист
					4

При пересечении газопроводом автомобильных дорог предусматривается прокладка газопровода в полиэтиленовом футляре ПЭ 80 SDR 11 ф315х28,6 с коэффициентом запаса прочности с=2,6 с выводом контрольной трубки в ковер с возвышением над поверхностью земли. Контрольные трубки вывешены в зеленую зону.		6			
Одновременно указанные места ограждаются и принимаются меры к предохранению обнаруженных подземных сооружений от повреждений.					
Места пересечения должны быть открыты шурфами (шириной, равной ширине траншеи и длиной по 2 м в каждую сторону от места пересечения).					
Для определения местонахождения газопровода и предотвращения повреждений в период эксплуатации полиэтиленового газопровода при производстве земляных работ предусмотрены технические решения, предупреждающие о прохождении на данном участке полиэтиленового газопровода.					
Обозначение трассы подземного газопровода предусматривается путем установки опознавательных знаков (серия 5.905-25.05), нанесенных на столбики, которые устанавливаются на углах поворота трассы газопровода, на границах прокладки газопровода способом наклонно-направленного бурения. На знаках указать: диаметр, давление, материал труб, глубину его заглубления, расстояние до газопровода, телефон аварийно-диспетчерской службы.					
Для определения трассы газопровода выполнен вывод "провода-ступница" на поверхность земли с креплением его к опознавательному знаку. Вывод "провода-ступница" над поверхностью земли под защитное устройство предусматривается в специальной контрольной точке.					
Предусмотрена прокладка вдоль присыпанного газопровода на расстоянии 0,2-0,3 м изолированного медного провода сечением S=2,5мм с выходом концев его на поверхность опознавательного столба.					
Возмещение убытков, причиненных землепользователям и землевладельцам изъятием земельных участков с целью последующего выкупа (аренды) для обеспечения условий возведения и эксплуатации планируемых объектов капитального строительства осуществляется в соответствии со ст. 57 ЗК РФ.					
Для определения местонахождения газопровода и предотвращения повреждений в период эксплуатации полиэтиленового газопровода при производстве земляных работ предусмотрены технические решения, предупреждающие о прохождении на данном участке полиэтиленового газопровода.					
Обозначение трассы подземного газопровода предусматривается путем установки опознавательных знаков (серия 5.905-25.05), нанесенных на столбики, которые устанавливаются на углах поворота трассы газопровода, на границах прокладки газопровода способом наклонно-направленного бурения. На знаках указать: диаметр, давление, материал труб, глубину его заглубления, расстояние до газопровода, телефон аварийно-диспетчерской службы.					
Пластмассовая сигнальная лента желтого цвета шириной не менее 0,2м с несмываемой надписью "ОСТОРОЖНО! ГАЗ" (ТУ 2245-0280.000203536) выкладывается на расстоянии 0,2м от верха присыпанного полиэтиленового газопровода. На участках пересечения газопровода с подземными инженерными коммуникациями лента укладывается дважды на расстоянии не менее 0,2м между собой и на 2м в обе стороны от пересекемой коммуникации.					
Использование земельных участков под проложенным объектом газификации по назначению должно осуществляться землепользователями этих участков с обеспечением сохранности газопроводов.					
Ширина и протяженность полосы отвода определяется на основании исходных данных (см. табл. №1).					
Движение строительной техники и механизмов принято по существующим и временным (при необходимости) дорогам в технологической полосе отвода.					
Ис	Колу	Лист	№ док	Подпись	Дата
003-2016-МО ПП					Лист
					3

- организация охранной зоны действующего газопровода, разработанная на основании "Травел охранной зоны газораспределительных сетей", утвержденной постановлением Правительством РФ № 878 от 20.01.2000г.		9			
Значительное изменение рельефа от строительно-монтажных работ и после произведенных планировочных мероприятий не произойдет, соответствено не будут нарушены параметры формирования покренности стока и геологические условия территории.					
Проект восстановления земель, нарушенных при строительстве подводящего газопровода выполняется в соответствии с СП 42-101-2003 "Общие положения по проектированию и строительству газораспределительных систем из металлических и полиэтиленовых труб".					
После строительства газопровода выполнить восстановление водосточной канавы протяженностью 160 м, восстановление щебеночно-песчаного покрытия края автодороги и съездов к жилым домам общей протяженностью 155 м, восстановление асфальтированной дорожки у жилого дома № 56 – 6 м ² .					
8. Технико-экономические показатели проекта планировки территории					
Таблица №7. Технико-экономические показатели проекта планировки территории					
№	Наименование показателей	Единица измерения			
		кв.м			
1.	Из общей территории:	2795			
	- земли федеральной собственности	-			
2.	- земли субъектов Российской Федерации	-			
3.	- земли муниципальной собственности	2795			
4.	- земли частной собственности	-			
Ис	Колу	Лист	№ док	Подпись	Дата
003-2016-МО ПП					Лист
					6

По окончании строительства и уточнении фактического положения газопровода и границ охранной зоны, материалы об охранный зоне оформляются соответствующим образом заказчиком и передаются в администрацию населенного пункта, в службы, занимающиеся оформлением разрешения на производство земляных работ и в организацию, эксплуатирующую газовые сети.		8			
В охранный зоне газораспределительных сетей в целях предупреждения их повреждения или нарушения условий их нормальной эксплуатации налагаются ограничения, которыми запрещается:					
-производить строительство, капитальный ремонт, реконструкцию или снос любых зданий и сооружений;					
-складировать материалы, высаживать деревья всех видов и т.п.;					
-производить земляные и дорожные работы;					
-устраивать проезды для машин и механизмов;					
-набрасывать посторонние предметы;					
-открывать и закрывать отключающую задвижку;					
-складировать химические удобрения, армат, строительные отходы, выливать растворы щелочей, кислот, солей;					
-ограживать и перевозить охраняемые зоны, препятствовать доступу персонала эксплуатационных организаций к газопроводу и сооружениям, проведению обслуживания и устранения повреждений;					
-разводить огонь или размещать какие-либо открытые или открытые источники огня.					
Организации и частные лица, получившие разрешение на ведение указанных работ в охранный зоне газопровода, обязаны выполнять их с соблюдением мероприятий по его сохранности.					
Плановые работы по ремонту и реконструкции газопровода, проходящего по территории землепользователя, производятся по согласованию с ним.					
Работы по предотвращению, локализации аварий или ликвидации их последствий на газопровode проводятся в любое время без согласования с землепользователем с обязательным уведомлением о проводимых работах.					
Все проводимые работы на газопровode в охранный зоне ЛЭП должны проводиться на основании согласования с владельцами сетей.					
7. Благоустройство территории					
Согласно природоохранным требованиям все нарушенные или нарушаемые в результате хозяйственной деятельности земли подлежат восстановлению.					
Настоящим проектом предусматриваются затраты на благоустройство нарушенной территории. В рамках благоустройства по окончании строительства выполняются следующие виды работ:					
уборка и вывоз строительного мусора, засыпка рытвин и ям, зачистка мест, завязанных мастилами, планировка очищенной поверхности, восстановление тротуаров, работы по озеленению территории.					
Проектом предусматривается техническая рекультивация земель, а именно:					
- планировка поверхности,					
- формирование откосов,					
- снятие и нанесение плодородного слоя почвы.					
Ис	Колу	Лист	№ док	Подпись	Дата
003-2016-МО ПП					Лист
					5

Чертеж межевания территории



Условные обозначения:

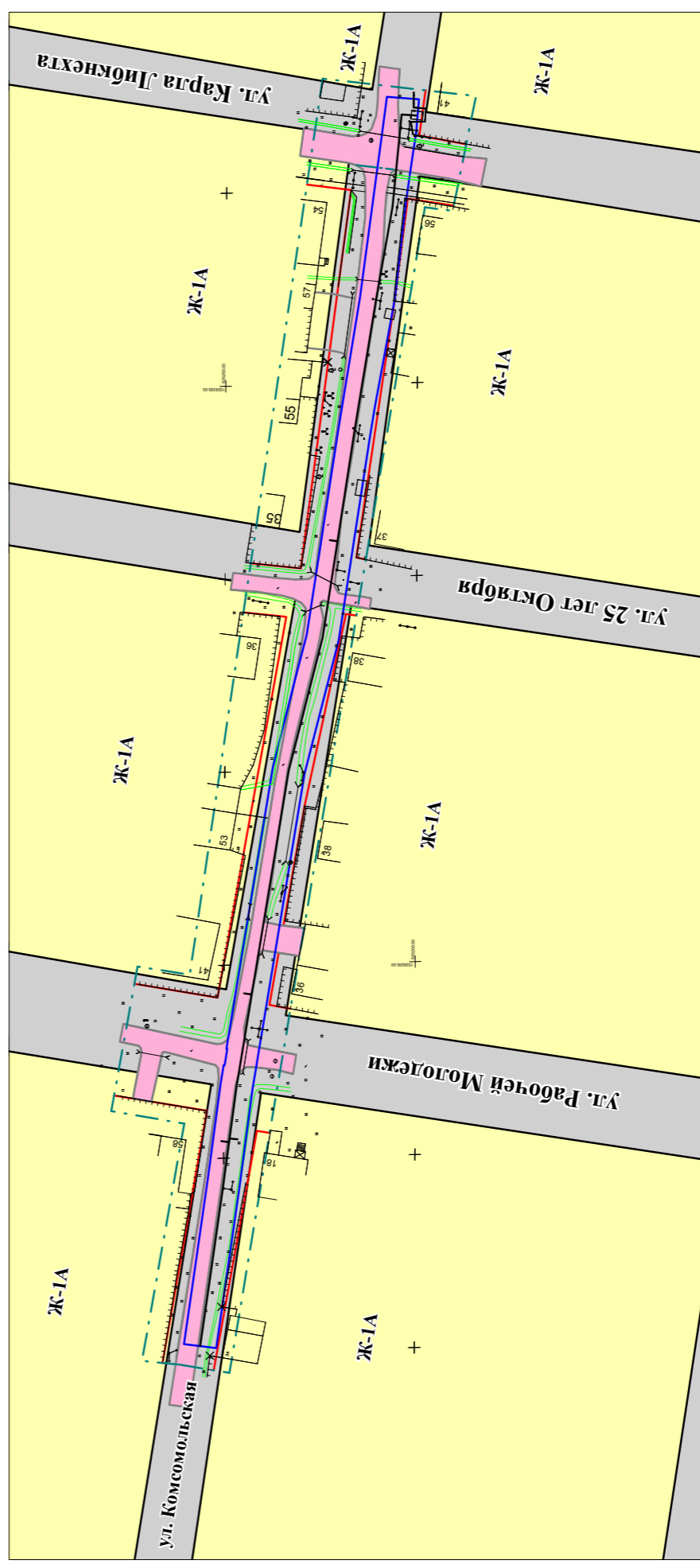
- объекты капитального строительства по сведениям ГКН
- :38 - граница земельного участка по сведениям ГКН
- :33У1 - граница земельного участка под объект газификации
- :146:чзУ1(2) - граница части земельного участка с кадастровым номером 66:08:0000000:146 под объект газификации
- :130:чзУ1 - граница части земельного участка с кадастровым номером 66:08:0000000:130 под объект газификации
- :145:чзУ1(1) - граница части земельного участка с кадастровым номером 66:08:0000000:145 под объект газификации
- :66:08:0804000 - граница кадастрового квартала

Изм.		Кол.уч.	Лист	№ док.	Подп.	Дата
Проект межевания территории						
Чертеж межевания территории						
Масштаб 1:1000						
АО "ГАЗЭКС"						

003-2016-ПМ

Объект: "Перушальский поселковый газопровод высокого давления от точки разрыва у дома 34 по улице Комсомольская до наземного газопровода у дома 41 по улице Карла Либкнехта, город Верхняя Салда"

Чертеж планировки территории



Условные обозначения:

- граница территории проектирования
- земли общего пользования
- улицы и дороги местного значения
- земельный участок под объект газификации
- зона индивидуальных жилых домов в городских населенных пунктах
- ось газопровода
- проект
- красные линии

Основа проектирования схема масштаба 1:500

Изм.		Кол.уч.	Лист	№ док.	Подп.	Дата
Проект планировки территории						
Чертеж планировки территории						
Масштаб 1:1000						
АО "ГАЗЭКС"						

003-2016-ПП

Объект: "Перушальский поселковый газопровод высокого давления от точки разрыва у дома 34 по улице Комсомольская до наземного газопровода у дома 41 по улице Карла Либкнехта, город Верхняя Салда"

Постановления администрации Верхнесалдинского городского округа

№ 487
от 8 февраля 2017 года

Об организации массового мероприятия, посвященного Дню защитника Отечества

На основании обращения директора по управлению персоналом ПАО «Корпорация ВСМПО-АВИСМА» В.В. Карагодина о проведении на территории спортивно-оздоровительного комплекса «Мельничная» массового мероприятия, посвященного Дню защитника Отечества, руководителем постановлением Правительства Свердловской области от 30.05.2003 № 333-ПП «О мерах по обеспечению общественного

порядка и безопасности при проведении на территории Свердловской области мероприятий с массовым пребыванием людей», Уставом Верхнесалдинского городского округа,

ПОСТАНОВЛЯЮ:

1. Принять к сведению информацию о проведении на территории спортивно-оздоровительного комплекса «Мельничная» массового мероприятия, посвященного Дню защитника Отечества (далее - мероприятие) 23 февраля 2017 года.
2. Ответственность за организацию и проведение мероприятия возложить на директора по управлению персоналом ПАО «Корпорация ВСМПО-АВИСМА» В.В. Кара-

№ 578
от 14 февраля 2017 года

Об организации проведения публичных слушаний по проекту планировки и проекту межевания территории линейного объекта в целях размещения подземного газопровода низкого давления от точки врезки у дома № 34 по улице Комсомольская до надземного газопровода у дома № 41 по улице Карла Либкнехта в городе Верхняя Салда

В соответствии с постановлением главы Верхнесалдинского городского округа от 14.02.2017 № 3 «О назначении публичных слушаний проекту планировки и проекту межевания территории линейного объекта в целях размещения подземного газопровода низкого давления от точки врезки у дома № 34 по улице Комсомольская до надземного газопровода у дома № 41 по улице Карла Либкнехта в городе Верхняя Салда, пунктом 26 части 1 статьи 16 Федерального закона от 06 октября 2003 года № 131-ФЗ «Об общих принципах организации местного самоуправления в Российской Федерации», Положением «О порядке организации и проведения публичных слушаний на территории Верхнесалдинского городского округа», утвержденным решением Думы городского округа от 23.05.2006 № 41,

ПОСТАНОВЛЯЮ:

1. Назначить время и место проведения публичных слушаний

– 20 марта 2017 года в 17 часов 15 минут (время местное) по адресу: Свердловская область, город Верхняя Салда, улица Энгельса, дом 46 (здание администрации городского округа), 1 этаж, малый зал заседаний.

2. Утвердить повестку дня проведения публичных слушаний (прилагается).

3. Определить участниками публичных слушаний всех заинтересованных жителей Верхнесалдинского городского округа, средства массовой информации и другие заинтересованные лица.

4. Определить, что решение на публичных слушаниях принимается большинством голосов от числа присутствующих на публичных слушаниях и оформляется в виде заключения.

5. Председательствующий на публичных слушаниях – глава Верхнесалдинского городского округа А.Н. Забродин.

6. Назначить секретарем публичных слушаний ведущего специалиста отдела архитектуры и градостроительства администрации Верхнесалдинского городского округа Е.А. Кожевникова.

7. Документы, предлагаемые к рассмотрению на публичных слушаниях, представлены к ознакомлению по адресу: Свердловская область, город Верхняя Салда, улица Энгельса, дом 46, кабинет № 101 (20).

8. Опубликовать в официальном печатном издании «Салдинская газета» и на официальном сайте Верхнесалдинского городского округа <http://www.v-salda.ru>:

година.

3. Рекомендовать начальнику Межмуниципального отдела Министерства внутренних дел Российской Федерации «Верхнесалдинский» П.В. Пайцеву оказать содействие в обеспечении охраны общественного порядка и безопасности граждан при проведении мероприятия, а также обеспечить;

1) проведение мероприятий антитеррористической направленности;

2) на время проведения мероприятия ограничение движения транспортных средств на дороге и парковке, прилегающих к спортивно-оздоровительному комплексу «Мельничная» с 09.30 до

15.30 часов;

3) удаление с мероприятия лиц, находящихся в состоянии алкогольного опьянения.

4. Настоящее постановление опубликовать в официальном печатном издании «Салдинская газета» и разместить на официальном сайте Верхнесалдинского городского округа <http://www.v-salda.ru/>.

5. Контроль за выполнением настоящего постановления возложить на ведущего специалиста по правопорядку администрации Верхнесалдинского городского округа Ф.В. Толстова.

К.С. Ильичёв,
глава городского округа

ПОВЕСТКА ДНЯ

проведения публичных слушаний по проекту планировки и проекту межевания территории линейного объекта в целях размещения подземного газопровода низкого давления от точки врезки у дома № 34 по улице Комсомольская до надземного газопровода у дома № 41 по улице Карла Либкнехта в городе Верхняя Салда

Время проведения: 17 часов 15 минут.

Место проведения: Свердловская область, г. Верхняя Салда, ул. Энгельса, д. 46 (здание администрации городского округа), 1 этаж, малый зал заседаний.

1. Ознакомление с регламентом проведения публичных слушаний (докладчик – заведующая отделом архитектуры и градостроительства администрации городского округа Е.Р. Бахтина).

2. О целях разработки проекта планировки и проекта межевания территории линейного объекта в целях размещения подземного газопровода низкого давления от точки врезки у дома № 34 по улице Карла Либкнехта в городе Верхняя Салда (докладчик – заведующая отделом архитектуры и градостроительства администрации городского округа Е.Р. Бахтина).

3. Обсуждение и предложения по проекту планировки и проекту межевания территории линейного объекта в целях размещения подземного газопровода низкого давления от точки врезки у дома № 34 по улице Комсомольская до надземного газопровода у дома № 41 по улице Карла Либкнехта в городе Верхняя Салда.

1) информацию для населения Верхнесалдинского городского округа о проведении публичных слушаний;

2) настоящее постановление;

3) проект планировки и проект межевания территории линейного объекта в целях размещения подземного газопровода низкого давления от точки врезки у дома № 34 по улице Комсомольская до надземного газопровода у дома № 41 по улице Карла Либкнехта в городе Верхняя Салда;

4) протокол проведения публичных слушаний;

4) заключение о результатах публичных слушаний, включая мотивированное обоснование принятых решений, не позднее чем через 15 дней со дня подписания итогового документа.

9. Контроль за выполнением настоящего постановления возложить на заместителя главы администрации по вопросам реализации инвестиционных проектов и строительства Л.А. Устинову.

Е.С. Вербах,
и.о. главы администрации
городского округа

02.12.2016 № 204-о «О внесении изменений в муниципальные правовые акты, связанных с изменением нумерации кабинетов здания администрации»,

ПОСТАНОВЛЯЮ:

1. Внести в административный регламент предоставления муниципальной услуги «Признание молодых семей участниками программы «Предоставление ре-

гиональной поддержки молодым семьям на улучшение жилищных условий», утвержденный постановлением администрации Верхнесалдинского городского округа от 20.04.2016 № 1420, следующие изменения:

1) в абзаце 2 пункта 1.6.1 раздела 1 число «15» заменить числом «110»;

2) в подпункте 1 пункта 1.6.5 раздела 1 число «15» заменить

числом «110».

2. Настоящее постановление опубликовать в официальном печатном издании «Салдинская газе-

та» и разместить на официальном сайте Верхнесалдинского городского округа <http://www.v-salda.ru>.

3. Контроль за выполнением

настоящего постановления возложить на заместителя главы администрации по управлению социальной сферой Е.С. Вербах.

К.С. Ильичёв,
глава администрации
Верхнесалдинского
городского округа

№ 384
от 30 января 2017 года

О внесении изменений в административный регламент предоставления муниципальной услуги «Предоставление социальных выплат молодым семьям на приобретение (строительство) жилья на территории Верхнесалдинского городского округа», утвержденный постановлением администрации Верхнесалдинского городского округа от 13.11.2013 № 2920

Руководствуясь решением

№ 314
от 27 января 2017 года

О внесении изменений в Административный регламент предоставления муниципальной услуги «Предоставление информации об объектах недвижимого имущества, находящихся в муниципальной собственности и предназначенных для сдачи в аренду»

В соответствии с Федеральным законом от 27 июля 2010 года № 210-ФЗ «Об организации предоставления государственных и муниципальных услуг», руководствуясь решением Думы городского округа от 30.01.2013 № 107

№ 334
от 30 января 2017 года

О внесении изменений в административный регламент предоставления муниципальной услуги «Прием заявлений и выдача документов о согласовании проектов границ земельных участков (схем расположения земельных участков на кадастровом плане (карте) территории)»

Руководствуясь распоряжением администрации Верхнесалдинского городского округа от 02.12.2016 № 204-о «О внесении изменений в муниципальные правовые акты, связанных с изменением нумерации кабинетов здания администрации»,

ПОСТАНОВЛЯЮ:

1. Внести изменения в административный регламент предоставления муниципальной услуги «Прием заявлений и выдача документов о согласовании проектов границ земельных участков (схем расположения земельных участков на кадастровом плане (карте) территории)», утвержденный постановлением администрации

Верхнесалдинского городского округа от 01.02.2011 №35 «Об утверждении административного регламента предоставления муниципальной услуги «Прием заявлений и выдача документов о согласовании проектов границ земельных участков (схем расположения земельных участков на кадастровом плане (карте) территории)» (в редакции постановле-

ния от 30.01.2013 № 107 «Об утверждении Положения о муниципальных правовых актах Верхнесалдинского городского округа», распоряжением администрации Верхнесалдинского городского округа от 02.12.2016 № 204-о «О внесении изменений в муниципальные правовые акты, связанных с изменением нумерации кабинетов здания администрации»,

ПОСТАНОВЛЯЮ:

1. Внести в административный регламент предоставления муниципальной услуги «Предоставле-

«Об утверждении Положения о муниципальных правовых актах Верхнесалдинского городского округа»,

ПОСТАНОВЛЯЮ:

1. Внести в Административный регламент предоставления муниципальной услуги «Предоставление информации об объектах недвижимого имущества, находящихся в муниципальной собственности и предназначенных для сдачи в аренду», утвержденный постановлением главы Верхнесалдинского городского округа от 24.11.2010 № 783 (в редакции постановлений администрации Верхнесалдинского городского

округа от 20.10.2014 № 3208, от 03.12.2014 № 3688, от 28.06.2016 № 2071) следующие изменения:

1) в абзаце втором пункта 7 раздела 2 слова «кабинет № 36» заменить словами «кабинет № 208»;

2) абзац 4 пункта 7 раздела 2 дополнить словами «официальный сайт Комитета по управлению имуществом Верхнесалдинского городского округа: <http://kuisvalda.midural.ru>»;

3) абзац 5 пункта 7 раздела 2 изложить в следующей редакции: «Телефон Комитета: 8 (34345) 5-07-62.»;

4) в пункте 14 раздела 2 слова «каб. № 36» заменить словами «кабинет № 208»;

5 раздела 1 число «15» заменить числом «110».

2. Настоящее постановление опубликовать в официальном печатном издании «Салдинская газета» и разместить на официальном сайте Верхнесалдинского городского округа <http://www.v-salda.ru>.

3. Контроль за выполнением настоящего постановления возложить на заместителя главы администрации по управлению социальной сферой Е.С. Вербах.

К.С. Ильичёв,
глава администрации
городского округа

округа от 20.10.2014 № 3208, от 03.12.2014 № 3688, от 28.06.2016 № 2071) следующие изменения:

1) в абзаце втором пункта 7 раздела 2 слова «кабинет № 36» заменить словами «кабинет № 208»;

2) абзац 4 пункта 7 раздела 2 дополнить словами «официальный сайт Комитета по управлению имуществом Верхнесалдинского городского округа: <http://kuisvalda.midural.ru>»;

3) абзац 5 пункта 7 раздела 2 изложить в следующей редакции: «Телефон Комитета: 8 (34345) 5-07-62.»;

4) в пункте 14 раздела 2 слова «каб. № 36» заменить словами «кабинет № 208»;

5) в абзаце втором пункта 18 раздела 2 слова «кабинет № 36» заменить словами «кабинет № 208».

2. Настоящее постановление опубликовать в официальном печатном издании «Салдинская газета» и разместить на официальном сайте Верхнесалдинского городского округа <http://www.v-salda.ru>.

3. Контроль за выполнением настоящего постановления возложить на председателя Комитета по управлению имуществом Верхнесалдинского городского округа Т.Г. Бугаевскую.

К.С. Ильичёв,
глава администрации
городского округа

архитектуры), кабинет № 105 (заведующая отделом архитектуры);

8 (34345) 5-00-16 (заведующая отделом),

8 (34345) 5-07-42 (специалисты).
График работы:

понедельник - пятница: с 08.00 до 17.00 часов,

перерыв: с 13.00 до 14.00 часов.
График приема заявителей по вопросам предоставления муниципальной услуги:

понедельник – с 09.00 до 16.00 часов,
адрес электронный почты arch@v-salda.ru.

Информация о местонахождении и графике работы отдела государственного бюджетного учреждения Свердловской области «Многофункциональный центр государственного бюджетного учреждения Свердловской области «Многофункциональный центр предоставления государственных и муниципальных услуг» в городе Верхняя Салда (далее - МФЦ):

почтовый адрес: 624760, Свердловская область, город Верхняя Салда, улица Карла Маркса, дом № 3.

Режим работы МФЦ: понедельник - пятница с 08.00 до 20.00 часов (без перерыва); суббота – с 09.00 до 15.00 часов (без перерыва).

Выходной день – воскресенье. Информация о порядке предоставления муниципальной услуги сообщается по номеру телефона для справок (консультаций) МФЦ: телефон Единого контактного центра: 8-800-700-00-04 (звонок

бесплатный).

Адрес официального сайта: www.mfc66.ru.

Информацию о порядке предоставления муниципальной услуги можно получить:

1) путем обращения в письменной или устной форме в Администрацию (МФЦ) (по указанным в настоящем Регламенте адресам);

2) посредством обращения по электронной почте admin@v-salda.ru;

3) на информационных стендах в помещении Администрации;

4) на официальном сайте городского округа в сети «Интернет» <http://www.v-salda.ru>;

5) посредством использования федеральной государственной информационной системы «Единый портал государственных и муниципальных услуг (функций)» <http://gosuslugi.ru> и «Реестр государственных услуг (функций) Свердловской области» <http://66.gosuslugi.ru/pgu>;

6) в МФЦ и его отделах.». 2. Настоящее постановление опубликовать в официальном печатном издании «Салдинская газета» и разместить на официальном сайте Верхнесалдинского городского округа <http://www.v-salda.ru>.

3. Контроль за выполнением настоящего постановления возложить на заместителя главы администрации по вопросам реализации инвестиционных проектов и строительства Л.А. Устинову.

К.С. Ильичёв,
глава администрации
городского округа



Комитет по управлению имуществом Верхнесалдинского городского округа информирует:

Комитет по управлению имуществом Верхнесалдинского городского округа 21 марта 2017 года проводит аукцион на право заключения договоров аренды объектов муниципальной собственности Верхнесалдинского городского округа:

– нежилого помещения общей площадью 22,6 кв.м., расположенного в подвале жилого дома по адресу: Свердловская область, город Верхняя Салда, улица Энгельса, дом 99, корп. 3 (номер помещения на поэтажном плане № 14);

– нежилого помещения общей площадью 41,5 кв.м., расположенного в подвале жилого дома по адресу: Свердловская область, город Верхняя Салда, улица Энгельса, дом 99, корп. 3 (номер помещения на поэтажном плане № 11,12);

– нежилого помещения общей площадью 4,2 кв.м., расположенного в подвале жилого дома по адресу: Свердловская область, город Верхняя Салда, улица Энгельса, дом 99, корп. 3 (номер помещения на поэтажном плане № 10).

Подробная информация об аукционе размещена на официальном сайте Комитета по управлению имуществом Верхнесалдинского городского округа:
<http://kui-vsalda.midural.ru>.

Телефоны: (34345) 5-28-01, 5-07-62

ИНФОРМАЦИОННОЕ СООБЩЕНИЕ о реализации преимущественного права арендатора на приобретение арендуемого муниципального имущества, находящегося в муниципальной собственности Верхнесалдинского городского округа

Комитет по управлению имуществом Верхнесалдинского городского округа в соответствии с Федеральным законом от 22.07.2008 № 159-ФЗ «Об особенностях отчуждения недвижимого имущества, находящегося в государственной собственности субъектов РФ или в муниципальной собственности и арендуемого субъектами малого и среднего предпринимательства, и о внесении изменений в некоторые законодательные акты РФ» информирует о продаже объекта муниципальной собственности Верхнесалдинского городского округа:

1. Наименование объекта продажи: нежилое помещение, расположенное на первом этаже одноэтажной нежилой части жилого здания по адресу: Свердловская область, город Верхняя Салда, улица Воронова, дом 2, корпус 2, общей площадью 67,5 кв.м. (номер помещения на поэтажном плане № 5), кадастровый номер 66:08:0802014:3607.

тажном плане № 5), кадастровый номер 66:08:0802014:3607.

2. Основание продажи: распоряжение Комитета по управлению имуществом Верхнесалдинского городского округа от 09 февраля 2017 года № 20 «Об условиях приватизации нежилого помещения, расположенного по адресу: Свердловская область, город Верхняя Салда, улица Воронова, дом 2, корпус 2».

3. Способ приватизации: реализация преимущественного права арендатора на приобретение арендуемого имущества.

4. Покупатель: ИП Наумов Валерий Сергеевич.

5. Цена продажи имущества: 1 490 (Один миллион четыреста девяносто тысяч) рублей 00 копеек.

6. Способ оплаты объекта: в рассрочку сроком на 7 (семь) лет посредством ежемесячных выплат в равных долях.

ИЗВЕЩЕНИЕ О ПРОВЕДЕНИИ ТОРГОВ

Организатор торгов – конкурсный управляющий ООО «Верхнесалдинский металлургический завод» (далее ООО «ВСМЗ») Рушицкая Ольга Евгеньевна (ИНН 662900747308, СНИЛС 033-630-625 22), член САУ «СРО «ДЕЛО» (ИНН 5010029544, ОГРН 1035002205919, адрес: 105082, г. Москва, Балакиревский пер., д.19, офис 103, 106), действующий на основании Решения Арбитражного суда Свердловской области по делу № А60-53030/2014 от 01 сентября 2015 года (резюмирующая часть решения объявлена 25 августа 2015г.), сообщает о продаже посредством заключения прямых договоров купли-продажи имущества ООО «ВСМЗ» (ИНН 6658176340, ОГРН 1036602690783, 624760, Свердловская область, г. Верхняя Салда, ул. Ленина, д. 33), являющегося предметом залога Компании А-ВИН КОНСАЛТАНТС ЛИМИТЕД:

Лот № 4: Здание с цокольным этажом, литер А1, общей площадью 1155,3 кв.м.

Ознакомление с имуществом, документацией, согласование осмотра осуществляется по адресу его нахождения по предварительной договоренности с представителем организатора торгов по телефону +7 9655153819 в рабочие дни с 10.00 до 16.00 часов. Контактное лицо Сергей Юрьевич.

Заявки принимаются в течение 14 дней с даты опубликования настоящего сообщения на сайте Единого федерального реестра сведений о банкротстве: <http://bankrot.fedresurs.ru/>, сообщение № 1590900.

Заявка с предложением о покупке подписывается от имени покупателя уполномоченным лицом и направляется по адресу: 620102, г. Екатеринбург, ул. Московская, 58-192, в том числе в электронном виде по адресу: ruscha80@mail.ru. В заявке должны содержаться:

– информация о покупателе (для юридического лица: наименование, организационно-правовая форма, адрес места нахождения и почтовый адрес, банковские реквизиты, номер контактного телефона; для физического лица: фамилия, имя, отчество, паспортные данные, сведения о месте жительства и почтовом адресе, банковские реквизиты, номер контактного телефона);

– название имущества, которое покупатель намерен приобрести;

– предложение о цене данного имущества, по которой покупатель намерен его приобрести.

Предложенная цена от покупателя будет согласовываться с залоговым кредитором.

Выигравшим будет признано лицо, представившее большее предложение о цене. Выигравшее лицо в течение 5 (пяти) рабочих дней с даты получения предложения организатора торгов о заключении договора купли – продажи имущества обязан подписать договор купли – продажи имущества и вернуть его организатору торгов.

Денежные средства должны быть уплачены покупателем в срок не позднее 5 (пяти) рабочих дней со дня подписания договора купли-продажи.

Реквизиты для перечисления денежных средств:

ООО «Верхнесалдинский металлургический завод»
ИНН 6658176340, КПП 660701001
Р/с 40702810913000109963 в ПАО «МЕТКОМБАНК»
г. Каменск-Уральский
К/с 30101810500000000881
БИК 046577881.

Распространяется бесплатно

Учредители:

Дума Верхнесалдинского городского округа, администрация Верхнесалдинского городского округа

Газета зарегистрирована в Управлении Федеральной службы по надзору в сфере связи, информационных технологий и массовых коммуникаций по Уральскому федеральному округу

Свидетельство о регистрации ПИ № ТУ66-01404 от 29 декабря 2014 года

Главный редактор: М.В. Семёнова

Отпечатано:

Отдел полиграфических и рекламных проектов ПАО «Корпорация ВСМПО-АВИСМА», 624760, Свердловская обл., г. В. Салда, ул. Парковая, д. 1

Заказ: № 183. Тираж 100 экз.

Подписано в печать: по графику – 14 февраля 10.00, фактически – 14 февраля 12.00

Адрес издателя:

Муниципальное бюджетное учреждение «Служба городского хозяйства», 624760, Свердловская обл., г. В. Салда, ул. Карла Маркса, 49 А.

Адрес редакции:

624760, Свердловская обл., г. В. Салда, ул. Энгельса, 46